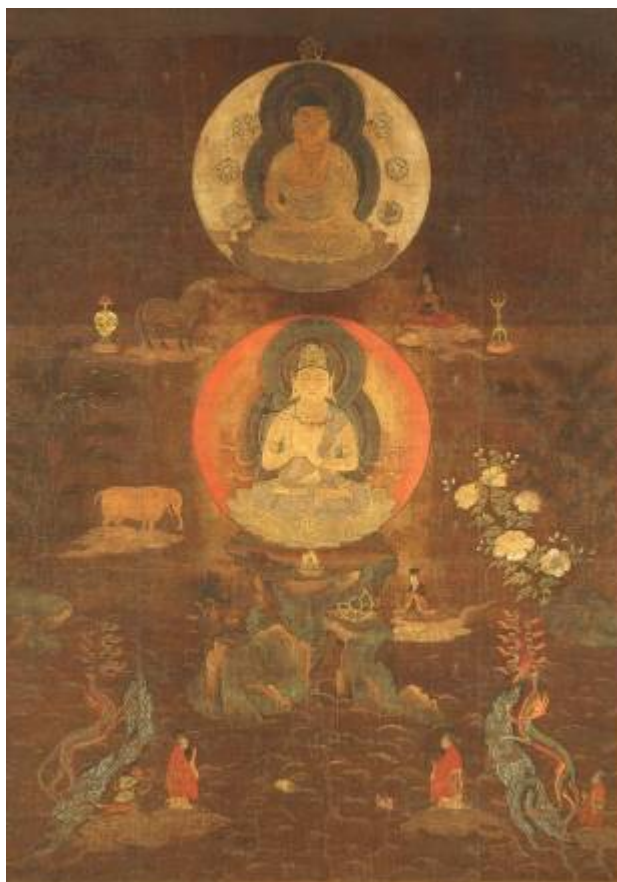


# NHẤT TỰ KIM LUÂN PHẬT ĐỈNH

Biên soạn: HUYỀN THANH

**Nhất Tự Kim Luân Phật Đỉnh** tên Phạn là Ekākṣara-buddhoṣṇīṣa-cakra (Nhất Tự Phật Đỉnh Luân), dịch âm là Ế Ca Khất Sa La (Nhất Tự) Bô Đà Ô Sất Ni Sá (Phật Đỉnh) Chước Cật La (Luân) là dạng **nhân cách hóa** của Chân Ngôn có một chữ **Bhrūṃ** (ॐ) do Đức **Đại Nhật Như Lai** (Vairocana-tathāgata) nhập vào Tam Ma Địa tối thắng nói ra, cũng là một trong năm **Phật Đỉnh Tôn** (Buddhoṣṇīṣa-nātha), tức Phật Đỉnh Tôn dùng một chữ **Bhrūṃ** (ॐ) làm Chân Ngôn, là bậc rất ưu thủ thắng trong các **Phật Đỉnh** (Buddhoṣṇīṣa) giống như trong Chuyện Luân Thánh Vương của Thế Gian dùng Kim Luân làm tối cao, cho nên gọi là **Nhất Tự Kim Luân** (Ekākṣara-Uṣṇīṣa-cakra). Lại có tên gọi là Nhất Tự Đỉnh Luân Vương, Kim Luân Phật Đỉnh Vương, Đại Kim Luân Minh Vương, Nhất Tự Phật Đỉnh Luân Vương.... Chúng tử **Bhrūṃ** (ॐ) ấy đều là Chủ của ba Thân đầy đủ (Tam Thân Cụ Túc chi Chủ) là bí mật sâu xa trong bí mật.



**Kim Cương Đỉnh Kinh Nhất Tự Đỉnh Luân Vương Du Già Nhất Thiết Thời Xứ Niệm Tụng Thành Phật Nghi Quỹ** nói rằng: “Đại Kim Luân Minh Vương này có Uy Quang ví như ngàn mặt trời, bảy báu đều vây quanh, là **Luân Vương** (Cakra-rāja) trong tất cả Phật Đỉnh Luân Vương. Vừa mới hiện thân đặc biệt kỳ lạ thì các Thánh Chúng đều ẩn mắt, hiển sự thắng tuyệt chẳng chung cùng, chỉ có một Thể của Phật”

Căn cứ theo đây mà nói thì Công Đức của chư Phật Bồ Tát đều quy vào một Tôn này. Lại dùng đỉnh đầu là bộ vị cao nhất trong thân người, không có nhận loại tế bào nào hiển ra bên trên chỗ ấy, cho nên dùng từ **Phật Đỉnh** ví dụ cho Tôn này là bậc Tối

Tôn trong chư Phật. Ngoài ra thông thường Luân Vương có bốn loại là Kim Luân, Ngân Luân, Đồng Luân, Thiết Luân thời Tôn này dùng **Kim Luân** để biểu thị cho nghĩa tối thắng. Khi thu Pháp thời tụng một Chân Ngôn này có thể có đủ Thần Lực uy đức sáng rực.



Kim Luân này có hai loại là **Đại Nhật Kim Luân** và **Thích Ca Kim Luân**. **Thích Ca Kim Luân** y theo Kinh **Nhất Tự Đỉnh Luân Vương** đã nói thời có hình tóc cuốn xoáy như vỏ ốc (loa phát), kết Pháp Giới Định Ấn hoặc Trì Bát Ấn, trên Ấn để bánh xe.



**Đại Nhật Kim Luân** y theo **Kim Cương Đỉnh Kinh Nhất TỰ Đỉnh Luân Vương Du Già Nhất Thiết Thời Xứ Niệm Tụng Thành Phật Nghi Quỹ** đã nói: “Đầu đội mào báu Ngũ Trí, kết **Trí Quyền Ấn**. Khi tu Pháp của **Nhất TỰ Kim Luân** thời dùng **Đại Nhật Kim Luân** làm Bản Tôn, thân ấy màu hoàng kim hoặc màu trắng, ngồi trên hoa sen trắng”



Hình ấy tuy là **Trí Phật** (Jñāna-buddha) của **Kim Cương Giới** (Vajra-dhātu) lại hiện vào tướng **Nhật Luân Tam Muội** của **Thai Tạng Giới** (Garbha-dhātu). Tam Muội Gia Hình là bánh xe tám cãm, dùng **Nhất TỰ Kim Luân** làm Bản Tôn. Tất cả **Tất Địa** (Siddhi) ấy với Pháp **Trừ Tai** (Śāntika) xưng là **Nhất TỰ Kim Luân Phật Đỉnh Pháp**.

— Công Đức của Pháp tu ấy được ghi nhận là:

**Kim Cương Đỉnh Kinh Nhất TỰ Đỉnh Luân Vương Du Già Nhất Thiết Thời Xứ Niệm Tụng Thành Phật Nghi Quỹ** nói rằng: “Nếu tu **Du Già** (Yoga) này, giả sử đời này gây tạo vô lượng các tội chướng cực nặng đều hay vượt qua nẻo ác, hay mau chóng **Bồ Đề**”

**Cam Lộ Quân Trà Lợi Bồ Tát Cúng Đường Niệm Tụng Thành TỰ Nghi Quỹ** nói rằng: “Nếu có người tụng trì Phật Đỉnh của nhóm Đỉnh Luân Vương thì trong năm trăm Do Tuần, người tu Mật Ngôn của Bộ khác thỉnh Bản Sở Tôn niệm tụng thời Thánh Giả chẳng giáng đến, cũng chẳng ban cho **Tất Địa**, ấy là do Uy Đức của **Nhất TỰ Đỉnh Luân** nhiếp lấy vậy”



## Nhất Tự Kim Luân Phật Đỉnh Man Đa La

**Man Đa La** (Maṇḍala; Đàn Trường) này là Man Đa La của Pháp **Nhất Tự Kim Luân Phật Đỉnh Pháp**, nội dung tu trì ấy chủ yếu là dùng Đại Nhật Tôn làm Bản Tôn. Man Đa La này hàm nghĩa là thành tựu Đại Nhật Kim Luân Phật Đỉnh, đầy đủ bảy báu của Luân Vương, đều đầy đủ bốn loại thành tựu: **tiêu tai, tăng ích, kính ái, giáng phục**... là Mật Pháp tinh hoa vô thượng của **Phật Đỉnh Đại Pháp** cổ truyền.

Luân Vương tức là sự xưng gọi giản lược của Chuyển Luân Thánh Vương. Luân Vương lại có thể chia ra bốn Đại Luân Vương là Kim Luân Vương, Ngân Luân Vương, Đồng Luân Vương, Thiết Luân Vương.

Kim Luân Vương thống lãnh bốn Đại Châu, Ngân Luân Vương thống lãnh ba Đại Châu, Đồng Luân Vương thống lãnh hai Đại Châu, Thiết Luân Vương thống lãnh một Đại Châu. Trong đó Kim Luân Vương có đủ bảy món trân bảo vô thượng của Thế Gian là: **Kim Luân Bảo** (Cakra-ratna: bánh xe báu), **Ma Ni Bảo** (Maṇi-ratna: viên ngọc báu), **Thần Vương Bảo** (Puruṣa-ratna: bề tôi báu), **Tướng Vương Bảo** (Khaḍga-ratna: tướng quân báu), **Hậu Vương Bảo** (Strī-ratna: người vợ báu), **Mã Vương Bảo** (Aśva-ratna: con ngựa báu) với **Tượng Vương Bảo** (Hasti-ratna: con voi báu) trợ giúp làm nghiệp, thành tựu vương nghiệp của bốn Đại Châu. Kim Luân Vương Phật Đỉnh tức lấy nghĩa bao hàm của Kim Luân Vương này, ý là **Đỉnh** (Uṣṇīṣa) tối cực trong Mật Pháp của các Phật Đỉnh, là một Pháp **Vô Thượng Đại Mật** của ấn chứng **Tức Thân thành Phật**.



**Đại Diệu Kim Cương Đại Cam Lộ Quân Trà Lợi Diễm Man Xí Thịnh Phật Đỉnh Vương Kinh** có ghi nhận cách tu trì Đàn Pháp của các Phật Đỉnh (Do Sa Môn Thích Quảng Trí dịch ra tiếng Việt) là:

“Khi thân Đức Thế Tôn hiện ra tướng nhiếp tất cả Phật Đỉnh Luân Vương, tay cầm bánh xe vàng 8 căm, ngồi trên bảy tòa Sư Tử, thân phóng ra vô lượng trăm ngàn ánh sáng, ánh sáng lửa rực rỡ của cái lọng trên đỉnh đầu lại xuất hiện một câu chi thân Phật phóng ánh sáng lớn xoay vần ngay bên trên cái lọng. Như vậy Đức Thế Tôn dùng Ấn và bánh xe vàng 8 căm, 8 phương 8 màu. Trong bánh xe hiện ra 8 loại Hoa Tòa có các cờ xí, có 8 hằng hà sa câu chi Phật Thân vây chung quanh, mỗi mỗi đều phóng ra vô lượng các ánh sáng đủ màu rực rỡ. Cách cái lọng trên đỉnh đầu hiện ra một câu chi Phật phóng ra ánh sáng lớn, mỗi mỗi tự xoay vần.

Trước mặt Như Lai ở phương Đông, ánh sáng trong bánh xe màu đỏ hiện ra **Quang Tụ Phật Đỉnh Luân Vương**, tay kết Như Lai Đỉnh Ấn phóng ra đám ánh sáng lớn, ngồi trên hoa sen đỏ (chữ chung tử là **Trūṃ**)

Bên góc phải Đức Như Lai (hướng Đông Nam) trong bánh xe màu vàng hiện ra **Nhất Thế Phật Đỉnh Luân Vương** [tức Phát Sinh Phật Đỉnh], tay cầm hoa sen vàng, phóng ra ánh sáng màu vàng, ngồi trên hoa sen này đỏ (chữ chung tử là **Trūṃ**)

Bên phải Đức Như Lai (phương Nam) trong bánh xe màu trắng hiện ra **Bạch Tản Cái Phật Đỉnh Luân Vương**, tay cầm cái lọng trắng, phóng ra ánh sáng trắng, ngồi trên hoa sen trắng (chữ chung tử là **Dhrūṃ**)

Phía sau Đức Như Lai, bên góc phải (hướng Tây Nam) trong bánh xe nhiều màu hiện ra **Thắng Đỉnh Luân Vương**, tay cầm cây kiếm sắc bén, phóng ra ánh sáng nhiều màu, ngồi trên hoa sen đủ màu (chữ chung tử là **Drūṃ**)

Phía sau Đức Như Lai (phương Tây) trong bánh xe màu đỏ hiện ra **Trừ Nhất Thiết Cái Chướng Phật Đỉnh Luân Vương**, tay cầm hoa sen đỏ, bên trên hoa có cái móc câu, phóng ra ánh sáng màu đỏ, ngồi trên hoa sen đỏ (chữ chung tử là **Hrūṃ**)

Phía sau Đức Như Lai, bên góc trái (hướng Tây Bắc) trong bánh xe màu xanh hiện ra **Thanh Sắc Phật Đỉnh Luân Vương** [tức Quảng Phật Đỉnh], tay cầm chày Kim Cương ba chia (Tam Cổ Kim Cương) phóng ra ánh sáng màu xanh, ngồi trên hoa sen xanh (chữ chung tử là **Śrūṃ**)

Bên trái Đức Như Lai (phương Bắc) trong bánh xe màu xanh lục hiện ra **Nhất Tụ Tối Thắng Phật Đỉnh Luân Vương**, tay cầm bánh xe vàng 8 cãm, phóng ra ánh sáng màu xanh lục, ngồi trên hoa sen màu xanh lục (chữ chung tử là **Bhrūṃ**)

Trước mặt Đức Như Lai, bên góc trái (hướng Đông Bắc) trong bánh xe màu tím hiện ra **Vô Biên Âm Thanh Phật Đỉnh Luân Vương**, tay cầm vỏ ốc trắng, phóng ra ánh sáng màu tím, ngồi trên hoa sen tím (chữ chung tử là **Srūṃ**)

Như thế 8 phương Phật Đỉnh, mỗi vị đều phóng ra ánh sáng theo mỗi phương, đều có 8 hằng hà sa câu chi Phật vây quanh và ngồi trên tòa sen có màu theo Bản Phương, các vị đều có một câu chi cõi Phật và trên đỉnh đầu đều có cái lọng che.

Khi ấy tất cả Phật Đỉnh Luân Vương ngồi ở 8 phương, các vị đều hiện ra tướng của 8 Phật Đỉnh Luân Vương xong. Thời Đức Thế Tôn lại hiện 7 báu quyền thuộc: Người nữ báu, con ngựa báu, Chủ Tàng Thần báu, bánh xe báu, con voi báu, Ngọc Như Ý báu, bình báu... vây chung quanh bốn mặt bánh xe lớn (Đại Luân)

Bấy giờ Đức Thế Tôn lại nhập vào Câu Triệu Tam Ma Địa, câu triệu khắp hết Hư Không Pháp Giới. Vì muốn an lập tất cả Hữu Tình mau được Vô Thượng Bồ Đề, vì muốn ở trong sinh tử chứng được Phật Thân. Thời 10 phương câu chi chư Phật nghe tiếng câu triệu của Nhất Thế Phật Đỉnh Luân Vương, liền ở trong Định hiện ra Thân Thông, tuôn mưa các hoa báu, vòng hoa báu, hương báu, đèn báu... Cho đến Hư Không Pháp Giới Đại Kim Cương Phong Lô Các ở trong hư không tụ lại rồi nói rằng: "Thế Tôn! Sao không nói Pháp 10 chữ khiến cho tất cả Hữu Tình hiện đời mau chứng Phật Thân?"

Lúc đó Nhiếp Nhất Thiết Phật Đỉnh Vương nghe lời nói này, vì muốn hiện đại thân thông, muốn nói căn bản nơi tu hành chứng đắc của chư Phật, các Pháp tu hành của chư Phật quá khứ, các Pháp tu hành của Phật hiện tại, các Pháp tu hành của chư Phật vị lai khiến cho kẻ trai lành người nữ thiện chỉ trong đời này không chuyển nhục thân mà hay làm việc Phật lớn lao, vì lợi ích các Hữu Tình được thành Thân Phật. Liền nói **Kim Cương Xí Thịnh Quang Minh Phật Đỉnh Luân Vương Tự Tại Thập Tự Chân Ngôn** là:

NAMO VAIROCANĀYA

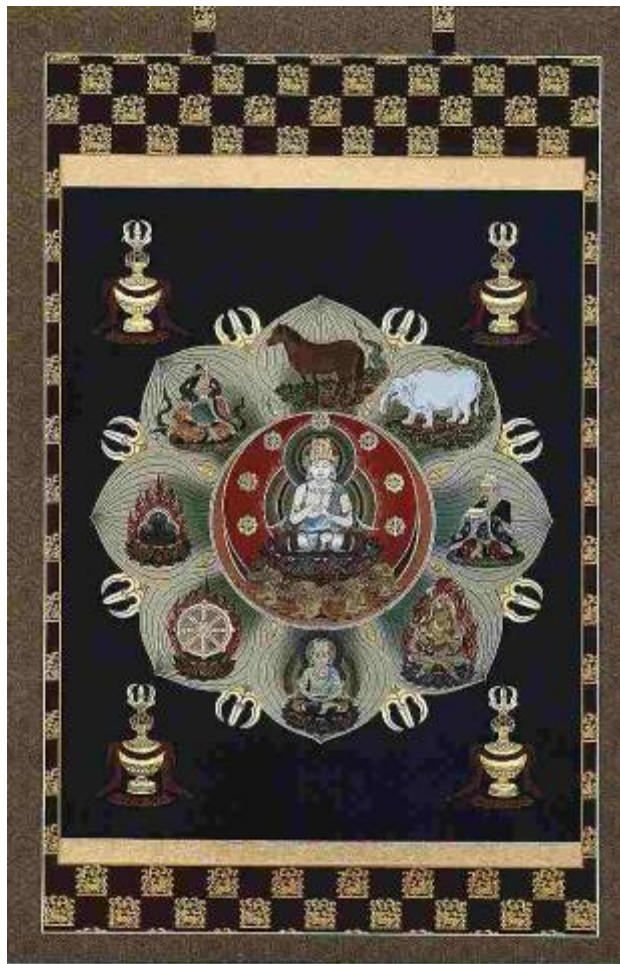
NAMO BHAGAVATOŚNĪŚĀYA



ĀḤ BUDDHA BUDDHA BUDDHA BUDDHA BUDDHA BUDDHA  
 BUDDHĀ BUDDHA BUDDHA  
 TRŪṂ BUDDHA BUDDHA BUDDHA BUDDHA BUDDHA BUDDHA  
 BUDDHĀ BUDDHA BUDDHA  
 ṬRŪṂ BUDDHA BUDDHA BUDDHA BUDDHA BUDDHA BUDDHA  
 BUDDHĀ BUDDHA BUDDHA  
 DHRŪṂ BUDDHA BUDDHA BUDDHA BUDDHA BUDDHA BUDDHA  
 BUDDHĀ BUDDHA BUDDHA  
 DRŪṂ BUDDHA BUDDHA BUDDHA BUDDHA BUDDHA BUDDHA  
 BUDDHĀ BUDDHA BUDDHA  
 HRŪṂ BUDDHA BUDDHA BUDDHA BUDDHA BUDDHA BUDDHA  
 BUDDHĀ BUDDHA BUDDHA  
 ŚRŪṂ BUDDHA BUDDHA BUDDHA BUDDHA BUDDHA BUDDHA  
 BUDDHĀ BUDDHA BUDDHA  
 SRŪṂ BUDDHA BUDDHA BUDDHA BUDDHA BUDDHA BUDDHA  
 BUDDHĀ BUDDHA BUDDHA  
 BHRŪṂ BUDDHA BUDDHA BUDDHA BUDDHA BUDDHA BUDDHA  
 BUDDHĀ BUDDHA BUDDHA  
 HŪṂ BUDDHA BUDDHA BUDDHA BUDDHA BUDDHA BUDDHA  
 BUDDHĀ BUDDHA BUDDHA

\_ Ngoài ra các bậc Đạo Sư Mật Giáo còn truyền dạy Đàn Pháp đơn giản hơn là:  
 Đại Nhật Kim Luân ở chính giữa, chung quanh có 7 báu quyền thuộc: Người nữ báu,  
 con ngựa báu, Chủ Tàng Thần báu, bánh xe báu, con voi báu, Ngọc Như Ý báu, bình  
 báu... vây chung quanh bốn mặt bánh xe lớn (Đại Luân)





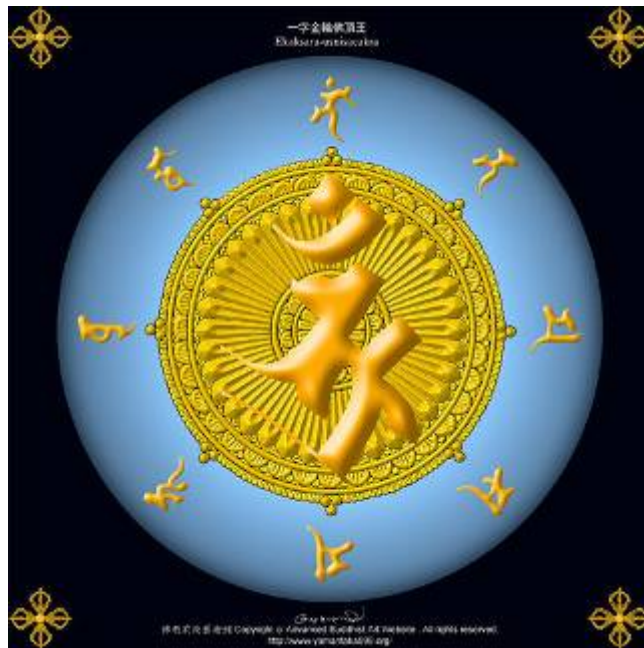
\_ **Nhất Tự Đỉnh Luân Vương Ấn**: Trước tiên chấp tay. Đem 2 ngón vô danh, 2 ngón út, bên phải đè bên trái cùng chĩa vào trong lòng bàn tay. Dựng thẳng 2 ngón giữa rồi co lỏng thứ nhất cùng dính đầu ngón như hình cây kiếm. Hai ngón cái nhập vào lòng bàn tay, duỗi bằng 2 ngón trở rồi co 2 đầu ngón đè lên móng 2 ngón cái, 2 đầu ngón trở chạm nhau. Đây gọi là **Đỉnh Luân Vương Căn Bản Ấn**



Chân Ngôn là:

ॐ नमः समन्त बुद्धानाम् ब्रह्म

NAMAḤ SAMANTA BUDDHĀNĀM \_ BHRŪM



Hay **Kim Luân Đảnh Vương Chân Ngôn** là:

ॐ नमः समन्त बुद्धानाम् ॐ ह्रूं ब्रह्म ह्रूं

NAMAḤ SAMANTA BUDDHĀNĀM \_ OM HŪM BHRŪM HŪM

\_ **Thích Ca Đỉnh Luân Chân Ngôn** là (Thủ Ấn như bên trên)

ॐ नमः समन्त दारु दारु पारु ह्रूं

MAMO SAMANTA \_ DARA DARA PACARA \_ HŪM